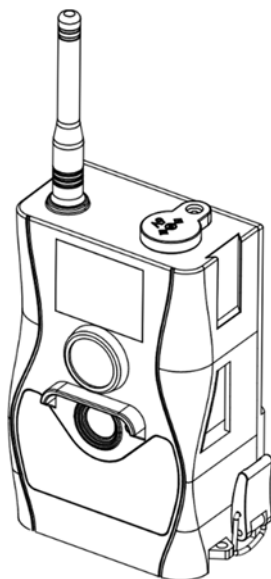




**SG880-4G**



***Uživatelská příručka***

## Obsah

Popis .....	4
Rozhraní.....	5
.....	6
Informace na obrazovce.....	6
Dálkový ovladač .....	7
Důležitá upozornění.....	9
Začínáme.....	10
Napájení.....	10
Vložení SD karty a SIM karty .....	11
Vstup do TEST režimu .....	11
Nastavení fotopasti .....	11
Pořízení záznamu manuálně .....	12
Provoz – spuštění fotopasti v ostrém režimu ON.....	12
Vypnutí fotopasti OFF.....	13
Údržba fotopasti.....	13
Správná instalace .....	13
Připojení fotopasti na externí zdroj napájení.....	13
Pokročilá nastavení.....	14
Nabídka nastavení (Menu).....	14
Ukázka nastavení data a času .....	18
Prohlížení záznamů.....	18
Zobrazení fotografií.....	18
Mazání záznamů .....	19
Auto detekce SIM karty.....	20

Odesílání fotografií na Molnus.....	21
Nastavení odesílání na email .....	27
Příprava.....	27
Nastavení odesílání pomocí dálkového ovladače.....	27
.....	28
Nastavení odesílání pomocí PC .....	30
Manuální odeslání – test nastavení.....	37
SMS dálková správa .....	39
Tabulka SMS povelů .....	49
Dodatky.....	52
Ukládání záznamů na SD kartu .....	52
Zjednodušené EU prohlášení o shodě .....	52
Záruka .....	53
Příloha II. TECHNICKÁ SPECIFIKACE.....	54
Příloha III. OBSAH BALENÍ .....	55

**Popis**

Gratulujeme vám k zakoupení fotopasti FOXcam SG880-4G.

Fotopasti FOXcam vynikají spolehlivostí, nízkou energetickou náročností a snadnou obsluhou. Samozřejmostí je vysoký výkon se všemi moderními funkcemi.

**Klíčové vlastnosti:**

- rozlišení 24MP,
- přenos snímků po 4G LTE síti na cloudové uložení, do e-mailu nebo do mobilu - MMS,
- dálkové ovládání pomocí SMS s podporou APP,
- zvýšená odolnost proti nepříznivým vlivům počasí,
- velmi dobrá citlivost PIR čidla,
- neviditelný přísvit 940 nm.

Fotopast lze jednoduše nastavit pomocí přiloženého dálkové ovladače, který slouží pro účely nastavení a nelze jím fotopast zapínat ani vypínat. Fotopast je vybavena LCD obrazovkou 1,5" na přední straně, pomocí které lze fotopast pohodlně a přesně zaměřit.

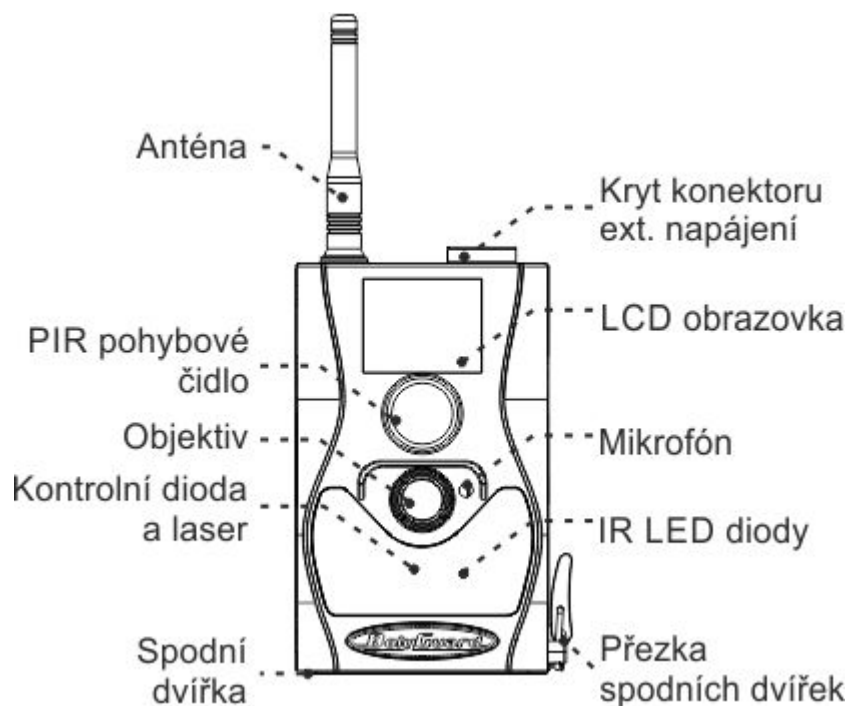
Jedna z velkých předností konstrukce fotopastí FOXcam je odolnost proti povětrnostním podmínkám. Fotopast je odolná proti stříkající vodě a sněhu. Není vodotěsná, neodolá ponoru do vody. Fotopast nevyžaduje zvláštní údržbu nebo zacházení. Jelikož se jedná o složité elektronické zařízení, není doporučeno ji trvale nechávat v extrémně vlhkém prostředí. Při prudké změně teplot může dojít ke kondenzaci vody. Doporučujeme vždy vyjmout baterie po dobu srovnání teplot a vysušení fotopasti vlivem orosení. **Pokud fotopast napájíte z externí baterie, použijte vždy originální napájecí kabel s těsnícím prstencem.**

## Rozhraní

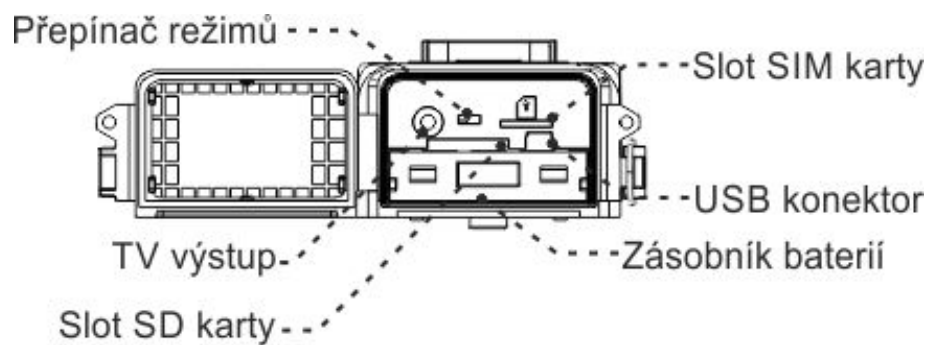
Fotopast disponuje: USB konektorem, slotem SD karty, slotem SIM karty, konektorem externího napájení.

### *Doporučení:*

Před uvedením fotopasti do provozu se seznámte s obsluhou fotopasti a pokročilými funkcemi nastavení. Věnujte pár minut k přečtení této uživatelské příručky.



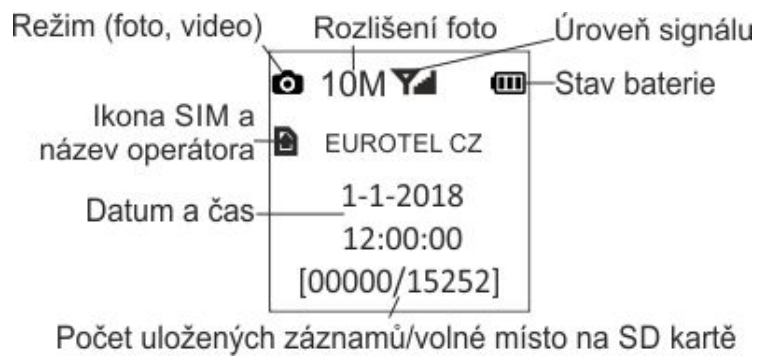
**Obr. 1** Popis fotopasti - čelní strana



Obr. 2 Popis spodní části fotopasti

### Informace na obrazovce

Po zapnutí přepínače do pozice TEST se na obrazovce zobrazí tyto informace:



Obr. 3 Popis obrazovky – úvodní obrazovka

## Dálkový ovladač

Ovladač je primárně určen pro nastavení parametrů fotopasti. K dispozici je 15 funkčních kláves.

Fotopast nelze pomocí ovladače zapínat ani vypínat. K tomuto účelu slouží mechanický přepínač režimů.

## Používání ovladače

Pro vstup do nabídky menu stiskněte klávesu **Menu**.

Pohybujte se pomocí kláves **šipka nahoru** nebo **šipka dolů**. Změnu nastavení funkce provedete pomocí klávesy **šipka vlevo** nebo **šipka vpravo**.

Změnu v nastavení je nutné uložit pomocí klávesy **OK**.



Obr. 4 Dálkový ovladač

Pro vkládání číslic, písmen nebo znaků stiskněte příslušná tlačítka. Ve většině případů vám postačí vkládat číslice nebo v případě psaní emailové adresy speciální znaky pomocí klávesy 1 :/@.\_.

Speciální symboly můžete psát pouze u emailových adres. Stiskněte několikrát po sobě tlačítko pro vložení požadovaného znaku.

1 :/@.\_

2 '!

3 # \$ %

4 & \* ()

5 - = +

6 [ ] \

7 ' ;

8 " ^ , ?

9 < > /

# prázdná mezera

Stiskem znaku „\*“ aktivujete/deaktivujete laserové ukazovátko, se kterým můžete fotopast zaměřit.

**Laserové ukazovátko je klasifikováno ve třídě laseru IIa. Nedívejte se do laseru ani nevystavujte laser pohledu dalším osobám. Hrozí nenávratné poškození zraku!**





### Důležitá upozornění

- ★ Pracovní napětí fotopasti je 6V. Použít lze 4 nebo 8 ks AA baterií. Pro zimní měsíce je doporučeno použít lithiové baterie.
- ★ Baterie vždy instalujte dle vyznačené polariry na zásobníku baterií.
- ★ Před vložením SD karty se ujistěte, zda není chráněna proti zápisu.
- ★ SD kartu vkládejte vždy při vypnuté fotopasti (přepínač v poloze **OFF**). Fotopast není vybavena interní pamětí pro ukládání záznamů a proto bude bez vložené SD karty automaticky vypnuta.
- ★ Nevkládejte ani nevyjímejte SD kartu při zapnuté fotopasti, přepínač v poloze **ON**.
- ★ Před prvním použitím je doporučeno naformátovat SD kartu pomocí funkce Formát.
- ★ Pokud fotopast připojíte pomocí přiloženého USB kabelu, fotopast přejde do režimu USB. Na počítači se zobrazí jako výměnný disk (přepínač v poloze OFF).
- ★ Fotopast se v **TEST** režimu automaticky vypne po 3 minutách nečinnosti. Jestliže chcete po vypnutí pokračovat v nastavování, přepněte přepínač do polohy **OFF** a následně zpět do polohy **TEST**.
- ★ Při aktualizaci firmwaru zajistěte stabilní napájení. Pokud nebude proces aktualizace (upgrade) řádně dokončen, nemusí fotopast správně pracovat.

## Začínáme

### Napájení

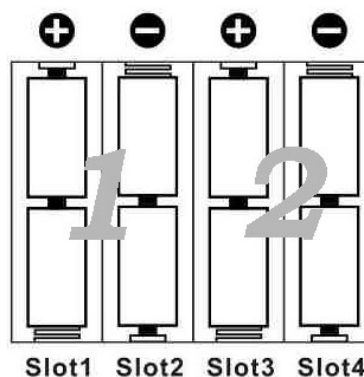
Fotopast pracuje nouzově se 4 ks tužkových AA baterií. Ujistěte se, zda je přepínač režimů v poloze **OFF**. Baterie jsou uloženy v bateriovém zásobníku, který uchopíte pomocí úchyty a tahem k sobě vyjměte. Naplněný zásobník vložte zpět do fotopasti.

Podporovány jsou níže uvedené baterie:

- ✓ výkonné alkalické baterie,
- ✓ dobíjecí baterie o vyšší kapacitě (nepracují v mrazech a nižších teplotách),
- ✓ lithiové baterie (pro chladnější období).

Bateriový zásobník je rozdělen na sloty. Slot 1 + Slot 2 tvoří první skupinu napájecí větve (+ 6V) označenou uprostřed boxu číslem 1. Vždy osadte minimálně jednu napájecí větev čtveřicí baterií. Slot 3 + Slot 4 tvoří druhou čtveřicí (+6V) napájecí větve označenou číslem 2. Delší životnosti dosáhnete osazením 8 ks

baterií. Fotopast se v případě vybití baterií automaticky vypne po zvukovém signálu v **TEST** režimu.



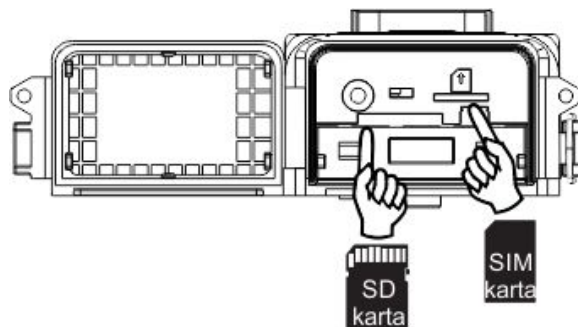
Obr. 5 Schéma rozložení baterií

## Vložení SD karty a SIM karty

Ujistěte se, zda je přepínač režimů v poloze **OFF**. SD kartu vložte do slotu kontakty nahoru, bez použití síly. Typické cvaknutí oznamuje zajištění vkládané SD karty.

Stejně postupujte s vložením SIM karty, kterou zasuňte zkosenou stranou dle obrazce nad slotem SIM karty (kontakty směrem dolů, zkosenou stranou napřed).

Vyjmutí provedete opětovným zatlačením na SD kartu/SIM kartu. Pro použití fotopasti v režimu odesílání je třeba vložit SIM kartu mobilního operátora. Před vložením je nezbytné **zrušit požadavek na PIN kód**.



Obr. 6 Vložení SIM a SD karty

## Vstup do TEST režimu

Přepnutím přepínače režimů do polohy **TEST** spustíte fotopast v tzv. TEST režimu, který vám umožní **nastavit fotopast** dle vašich představ. Dále **pořídí manuální záznam**, podobně jako běžným fotoaparátem, **zpětně prohlédnout záznamy** nebo **manuálně odeslat snímek** prostřednictvím 4G LTE sítě a tímto otestovat správné nastavení přenosu. Pro nastavení je nezbytný přiložený dálkový ovladač!

## Nastavení fotopasti

Stiskem klávesy MENU na dálkovém ovládní vstoupíte do menu nastavení fotopasti, které bude zobrazeno na LCD obrazovce. Prostřednictvím tohoto menu můžete fotopast nastavit dle Vašich potřeb. Nastavení je detailně popsáno v kapitole **Pokročilá nastavení**.

### **Pořízení záznamu manuálně**

Záznam pořídíte pomocí klávesy **šipka vpravo**, dle aktuální volby režimu snímání (fotografie/video). Pro zahájení nahrávání video nahrávky stiskněte klávesu **šipka vpravo**. Pro ukončení a uložení video nahrávky stiskněte opětovně klávesu **šipka vpravo**.

### **Provoz – spuštění fotopasti v ostrém režimu ON**

Před spuštěním fotopasti do provozu čtěte následující pokyny:

1. Vyhněte se instalaci fotopasti před místa cirkulace vzduchu (radiátory, klimatizace, komíny, slunné letní expozice) a pohyby větších objektů, jako jsou větve stromů, vysoká tráva atd.
2. Instalace fotopasti do výšky se může lišit v závislosti na monitorovaném subjektu. Pokud chcete pořídít kvalitní fotografie zvíře, fotopast by měla být umístěna přibližně ve výšce subjektu. Toto pravidlo není striktní. Nikdy nepokládejte nebo neinstalujte fotopast přímo k zemi nebo na zem.

Před uvedením fotopasti v provoz nejprve zaměřte sledovanou oblast. Zaměření lze provést pomocí laserového ukazovátka, integrovaného do čelní části fotopasti. Případně lze po nainstalování fotopasti ručně pořídít snímek a zpětně jej zobrazit na LCD obrazovce.

V diodovém poli je umístěna kontrolní dioda pohybu, která pracuje pouze v TEST režimu a indikuje blikáním pohyb před fotopastí. Tímto lze dosáhnout dobrých výsledků zaměření fotopasti.

Po přepnutí přepínače do polohy **ON** začne kontrolní dioda pohybu blikat po dobu 15 vteřin. Tato časová prodleva slouží pro uzavření spodního krytu a opuštění stanoviště. Po uplynutí času přejde fotopast do pracovního režimu.

### **Vypnutí fotopasti OFF**

Fotopast jednoduše vypnete pomocí přepínače do polohy **OFF**. V případě delší odstavky fotopasti doporučujeme vyjmout baterie.

### **Údržba fotopasti**

Fotopast nevyžaduje žádnou větší údržbu. Dbejte na čistotu těsnění spodních dvířek, viz obr 2. Při nadměrném znečištění hrozí netěsnost a ztráta záruky.

Pokud zjistíte ztrátu záslepky externího napájení viz. obr 1, neprodleně kontaktujte servis. Fotopast nemá bez záslepky požadovanou těsnost. V případě problémů se na fotopast bez této krytky nevztahuje záruka.

### **Správná instalace**

Fotopast by měla být ve venkovním prostředí instalována minimálně 50 cm nad zemí. Nikdy nepokládejte fotopast přímo na zem. Při dlouhodobém provozu fotopasti přímo na zemi hrozí zvýšené riziko proniknutí vlhkosti do zařízení, na které se nevztahuje záruka.

Pokud fotopast instalujete v interiéru, nejsou kladena žádná jiná doporučení. Vyvarujte se pouze instalaci fotopasti proti zářičům tepla, které mohou způsobovat nežádoucí spouštění fotopasti.

### **Připojení fotopasti na externí zdroj napájení**

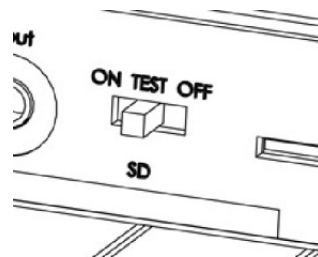
Pokud fotopast SG880-4G připojujete k externímu napájení, dodržte polaritu, při přepólování hrozí nenávratné poškození fotopasti.

Povolte šroub záslepky externího napájení na horní straně fotopasti, viz obr. 1. Připojte originální kabel s těsnícím segmentem (k dostání u každého autorizovaného prodejce). Pokud použijete běžný kabel bez těsnícího segmentu, bude do fotopasti pronikat vlhkost, která razantně zkrátí dobu životnosti se ztrátou záruky.

## Pokročilá nastavení

V předchozí kapitole jste byli informováni o třípolohovém přepínači a jeho režimech.

1. **OFF režim** – vypnuto
2. **ON režim** – provoz
3. **TEST režim** – nastavování



Při jakékoliv manipulaci s fotopastí, výměně baterií, SD karty, SIM karty fotopast vypínejte.

## Nabídka nastavení (Menu)

Pro zobrazení nabídky nastavení fotopasti stiskněte v **TEST** režimu na dálkovém ovládacím tlačítku **MENU**. Nabídka bude zobrazena na LCD obrazovce nebo připojeném externím monitoru.

<b>Položka v menu</b>	<b>Popis</b>
<b>Auto detekce SIM</b>	Fotopast automaticky nastaví přístupové údaje k internetu. V případě používání cloudového úložiště nemusíte tyto údaje nastavovat.
<b>Jazyk</b> ( <i>Language</i> )	Volba jazyka – fotopast podporuje více jazyků. Nastavení změníte funkcí Language.
<b>Režim snímání</b> ( <i>Camera Mode</i> )	Výběr mezi fotografováním a natáčením videa.
<b>Nastavení hodin</b> ( <i>Set Clock</i> )	Nastavení data a času. Nastavení je nezbytné pro správný čas na časovém razítku.
<b>Rozlišení fotografií</b> ( <i>Photo Size</i> )	Výběr rozlišení fotografií: Den/Noc Mpx 24(D)/18(N) Mpx 16(D)/12(N) Mpx

	10(D)/8(N) Mpx
<b>Sekvence fotografií</b> ( <i>Photo Burst</i> )	Nastavení počtu pořízených fotografií na jedno spuštění.
<b>Rozlišení video</b> ( <i>Video Size</i> )	Výběr rozlišení videosekvencí. 1080p (1920x1080), 720p (1280x723) nebo VGA (640x483).
<b>Délka video</b> ( <i>Video Length</i> )	Nastavení délky videa od 5 sec až 120 sec.
<b>Časosběr</b> ( <i>Time Lapse</i> )	Časosběrná funkce umožňuje „nasbírat“ záznamy bez nutnosti pohybu subjektu v zorném poli fotopasti. Záznamy jsou pravidelně ukládány v nastavitelné periodě s krokem 5 minut až 1 hodina. Dále je možné periodu nastavit s krokem 1 hodina až 8 hodin.
<b>Citlivost PIR</b> ( <i>PIR Trigger</i> )	Vyberte citlivost PIR senzoru. Vysoká citlivost je vhodná pro interiéry a méně frekventované prostředí při teplotách od + 35 °C. Normální a nízká citlivost je vhodná pro venkovní použití a více frekventovanější prostředí. Teplota má vliv na citlivost. Vyšší citlivost je vhodnější pro vyšší teploty, zatímco nižší citlivost je vhodnější při chladnějších teplotách. Pokud teplota okolí klesne pod + 5 °C je doporučeno nastavit nižší citlivost.
<b>Prodleva PIR</b> ( <i>PIR Interval</i> )	Nastavte prodlevu, po kterou <b>nebude</b> fotopast reagovat po vyfocení prvního záznamu na pohyb. PIR senzor fotopasti bude po tuto dobu deaktivovaný.
<b>Časovač</b> ( <i>Work Hour</i> )	Fotopasti lze pomocí časovače nastavit časový pracovní úsek. Tento úsek je vymezen

---

	začátkem a koncem. Mimo vymezenou dobu nebude fotopast reagovat na pohyb nebo funkci časosběru. Časovač pracuje spolu s funkcí Interval, popsanou výše.
<b>Pozice ID</b> ( <i>Camera Posit</i> )	Nastavte fotopasti označení, které bude zobrazeno na každém záznamu v časovém razítku.
<b>Smyčka SD karty</b> ( <i>Recycle Storage</i> )	Při nedostatku místa na SD kartě je automaticky přemazán nejstarší záznam na SD kartě.
<b>Poslat na</b> ( <i>Send To</i> )	Vyberte způsob odesílání na email/ mobil. <b>1. Phone[MMS]</b> – odesílání formou MMS <b>2. Email[MMS]</b> – odesílání formou MMS na email. <b>3. Email[GPRS]</b> – odesílání GPRS na email <b>4. Molnus</b> - odesílání záznamů na cloud <b>5. FOXcloud</b> - odesílání záznamů na cloud
<b>Režim odesílání</b> ( <i>Send Mode</i> )	Fotopast lze nastavit do tří režimů odesílání. Režim <b>Ručně</b> pracuje pouze v TEST režimu a slouží pro otestování nastavení. <b>Denní přehled</b> a <b>Okamžitě</b> pracují v ostrém režimu ON. <b>1. Ruční odesílání:</b> V TEST režimu vyberte Ručně. Odeslat lze pouze fotografie. <b>2. Denní přehled:</b> Fotopast vás bude denně v nastavený čas informovat formou SMS. Jedná se o informační přehled, součet záznamů pořízených během dne. <b>3. Okamžitě:</b> Fotopast neprodleně zašle fotografii na email/mobil. Zvolte maximální počet

---



	(denní limit) odeslaných fotografií. Pro zrušení limitu vyberte volbu Nekonečno. Při nastaveném video režimu obdržíte na email/mobil SMS zprávu o pořízené video nahrávce.
	<b>4. Vypnuto:</b> Funkce odesílání je vypnuta.
<b>Dálková správa</b> ( <i>SMS Control</i> )	S aktivní dálkovou správou můžete kdykoliv na dálku změnit nastavení, např. vyžádat aktuální fotografii ze sledované oblasti. Aktivní dálková správa klade zvýšené nároky na spotřebu baterií.
<b>Velikost přílohy</b> ( <i>Attachment size</i> )	Nastavte velikost zasílané fotografie prostřednictvím datové sítě. Vyším rozlišením dosáhnete lepší kvality zasílaných snímků.
<b>Heslo</b> ( <i>Password</i> )	Fotopasti můžete nastavit heslo proti odcizení fotopasti. Heslo si doporučujeme zaznamenat. Pokud heslo zapomenete je nutné fotopast zaslat na servis.
<b>Format SD</b> ( <i>Format SD</i> )	Funkce pro smazání SD karty. Před prvním použitím doporučujeme SD kartu naformátovat. Po naformátování SD karty nebude možné obnovit smazaná data!
<b>Reset nastavení.</b> ( <i>Default Set</i> )	Obnovení továrního nastavení fotopasti.
<b>Verze</b> ( <i>Version</i> )	Informace o IMEI čísle. Dále zde naleznete kontrolní kód pro registrování fotopasti na cloud Molnus.
<b>Register Camera</b> ( <i>Zobraz QR kód</i> )	Načtěte si snadno a rychle údaje pro nastavení APP BG tools. (Pro platformu Android).

### Ukázka nastavení data a času

Pokud nenastavíte čas a datum, nebude na fotografiích zřejmé, kdy byly pořízeny. Formát nastavení měsíc:den:rok, hodiny:minuty:sekundy.

Ukázka nastavení data a času na 24.1.2018.

- a. Stiskněte klávesu **MENU** pro zobrazení nabídky nastavení.
- b. Stiskněte klávesu **šipka nahoru** nebo **šipka dolů**, vyberte položku **Nastavení hodin** a stiskněte **OK**.
- c. **Šipkou doleva** nebo **doprava** se posouváte po nabídce (měsíc: den: rok, hodiny: minuty: sekundy). Klávesou **šipka nahoru** nebo **dolů** měníte hodnoty.
- d. Stiskem klávesy **OK** uložíte změnu a vrátíte se do nabídky nastavení.

Stiskem klávesy **MENU** opustíte nabídku nastavení a vrátíte se na informativní obrazovku.

### Prohlížení záznamů

Na obrazovce můžete v **TEST** režimu prohlížet pořízené záznamy a zkušebně je zaslat na mobilní telefon nebo email. Pokud fotopast připojíte k TV, můžete záznamy prohlížet ve vysokém rozlišení. Video záznamy lze přehrávat pouze na externím monitoru.

### Zobrazení fotografií

- a) Zapněte fotopast do **TEST** režimu.
- b) Na dálkovém ovladači stiskněte tlačítko **OK**. Na LCD obrazovce nebo externím monitoru bude zobrazen poslední pořízený záznam.
- c) Pokud chcete přehrát video, musíte toto přehrát na PC nebo pomocí externího monitoru. Pro přehrání videa stiskněte klávesu **šipka vpravo**. Video ukončíte opětovným stiskem klávesy **šipka vpravo**.

- d) Stiskem klávesy **šipka nahoru** nebo **dolů** procházíte záznamy od nejstaršího / nejnovějšího.
- e) Pro návrat na informativní obrazovku stiskněte klávesu **OK**. Celkový počet pořízených záznamů a aktuálně prohlížený záznam je zobrazen v dolní části obrazovky na počítadle snímků.

### Mazání záznamů

- a) Zapněte fotopast do **TEST** režimu.
- b) Na dálkovém ovladači stiskněte tlačítko **OK**. Na LCD obrazovce nebo externím monitoru bude zobrazen poslední pořízený záznam.
- c) Pro smazání aktuálně zobrazeného záznamu stiskněte **Menu** a vyberte **Smazat jeden**. Pokud chcete smazat všechny záznamy, stiskněte **šipku doleva** nebo **doprava** a vyberte parametr **Smazat vše**.
- d) Potvrďte volbu ANO/NE. Potvrzením klávesou **OK** provedete výmaz.
- e) Na informační obrazovku se vrátíte opětovným stiskem klávesy **OK**.

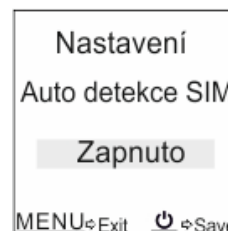
Smazaná data nelze zpětně obnovit! Pro smazání celé SD karty využijte funkci fotopasti formát SD.

## Auto detekce SIM karty

Fotopast FOXcam SG880-4G disponuje sofistikovaným modemem, který rozpozná SIM kartu a uloží podle operátora nastavení pro přístup do internetu nebo pro používání služby MMS.

V menu vyhledejte funkci Auto detekce SIM a zvolte Zapnuto. Změnu potvrďte klávesou **OK**.

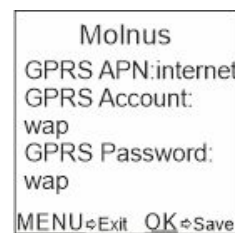
Vypněte fotopast, přepínač do pozice **OFF** a znovu zapněte do pozice **TEST**.



Vyčkejte na přihlášení fotopasti do mobilní sítě. Poté můžete zkontrolovat, zda fotopast správně vyplnila potřebné údaje.

Pokud například budete využívat služby cloudu Molnus, vstupte do nabídky menu a vyhledejte **Poslat do Molnus** a stiskněte **OK**.

Fotopast by měla mít vyplněno GPRS APN, GPRS Account a GPRS Password podle vložené SIM karty. Ověřit vložené údaje můžete pomocí ovladače. Jednotlivé řádky lze otevřít stiskem klávesy šipka doprava.



### O2 a Vodafone

APN: internet

Account: nechte prázdné

Password: nechte prázdné

### T-mobile

APN: internet.t-mobile.cz

Account: gprs nebo wap

Password: gprs nebo wap

## Odesílání fotografií na Molnus

Fotopast FOXcam SG880-4G podporuje cloud Molnus, který je zdarma a výrazným způsobem usnadní nastavení fotopasti a její bezproblémový provoz. Fotografie jsou odesílány pomocí datových přenosů na server Molnus, který je dostupný po celém světě a garantuje uživateli 100 % dostupnost v kterýkoliv okamžik.

Na stránkách Molnus.com stačí vytvořit uživatelský účet a zaregistrovat si dle návodu vaši fotopast.

Detailní návod naleznete na stránkách [www.eshop-fotopasti.cz/podpora](http://www.eshop-fotopasti.cz/podpora).

### Krok 1.

V menu fotopasti zapněte funkci **Auto detekce SIM**



Obr. 7 Auto detekce SIM

### Krok 2.

Vyčkejte na přihlášení fotopasti do sítě.

V menu fotopasti vstupte do funkce **Verze** a srolujte tlačítkem šipka doprava ►, kde naleznete IMEI kód a control code, který zadáte v cloudu Molnus.



Obr. 8 Zobrazení IMEI a control code

**Krok 3.**

Vytvořte si účet na adrese [www.molnus.com](http://www.molnus.com).

- Klikněte na Register, viz. šipka



**Molnus** SE UK RU [Login](#) [Register](#)

## Login

**Username**  
Your Email address

**Password**

[Login](#) [Register](#) [Forgot your password?](#)

**Molnus**  
[About](#)  
[Legal](#)  
[Contact](#)  
[Report a bug](#)  
[Guides & Information](#)

**Download**





Download on the  
**App Store**

GET IT ON  
**Google Play**

**Molnus**  
**BOLY**  
HJL IT & Development  
HANTVERKSGATAN 15  
314 34 Hyltebruk  
Hallands län, Sweden  
556281-2247

**Obr. 9a Molnus - registrace**

- Vyplňte údaje a klikněte na Registr, viz. šipka.

    Login Register

### Register user

**Email**  
This will be your username, use this for login

Název účtu - email

Jméno příjmení

Tel. kontakt

Adresa

PŠČ město


Země

Heslo do účtu

Repeat the password

Souhlas s obch. podmínkami  I have read and agreed to Hyite Jakt & Lantman's treatment of my personal data according to Hyite Jakt & Lantmans privacy policy.

I have read and agreed to Hyite Jakt & Lantman's terms and conditions.



Obr. 9b Molnus - registrace

- Potvrďte aktivační kód, který vám byl zaslán do emailu, jež jste uvedli při registraci a klikněte na Verify, viz. šipka.

**Molnus** Cameras Transactions Order History Credits: 0 Buy Credits

### Enter your activation code

We have sent you a welcome email from Molnus that contains an activation code. If you haven't received your welcome email please check your spam filter and that you have registered the correct email address.

Please enter the activation code below to confirm ownership of your account. If you have lost your registration email or if the token doesn't work you can request a new activation token below as well.

**Aktivační kód**

Verification code

Cancel Request new activation code **Verify**

**Your user**  
My profile  
My cameras  
Buy credits  
Report a bug

**Molnus**  
About  
Legal  
Contact  
Guides & Information

Download  
Download on the App Store  
GET IT ON Google Play

**Molnus**  
**BOLY**  
HJL IT & Development  
HANTVERKSGATAN 15  
314 34 Hyllebruk  
Hallands län, Sweden  
556281-2247

Obr. 9c Molnus - registrace

#### Krok 4.

Pro přidání fotopasti klikněte na tlačítko Register camera a vyplňte pole. Pro uložení klikněte na tlačítko Register, viz. šipka. Nyní cloud Molnus čeká na první fotografie od fotopasti.



**Register camera**

Camera name  
Name your camera  
SG880-4G

Model  
BG584

IMEI  
You will find this number in your camera's menu under the ☰ tab and then Version.  
18554555662626

Control code  
You will find this number in your camera's menu under the ☰ tab and then Version.  
153455

Region  
Europe

Phone number  
SIM card in camera, must be with + and country prefix  
+420777633222

Register Cancel

Obr. 9d Molnus - registrace

## Krok 5.

Nastavení fotopasti v cloudu Molnus pomocí dálkové správy.

Cloud Molnus nabízí dvě cesty, jak můžete pomocí dálkové správy přenastavit fotopast.

- **Ovládání pomocí sms na které fotopast ihned reaguje.** Jedna sms je zpoplatněná kreditním systémem dle aktuálního ceníku. Při registraci dostáváte zdarma určitý počet kreditů.

- **Dálkové nastavení prostřednictvím internetové komunikace.** Nastavení bude fotopastí přečteno při nahrání záznamu do cloudu Molnus. Toto nastavení se neprojeví ihned, ale až po nejbližším spuštění fotopasti a následné komunikaci s cloudem Molnus.

Níže vidíte možné nastavení pro fotopast SG880-4G. Pokud si přejete změnit nastavení, proveďte změnu a uložte ji nebo odešlete sms pomocí tlačítek **Save settings and send to camera** (poslání sms) nebo **Save setting** pro uložení nastavení na cloud.

Name SG880-4G	Název fotopasti	Model BG310-M	Zapnutí/vypnutí dálkové správy
Camera phone number +420791914264	Číslo SIM karty ve fotopasti	SMS Control On	
SMS Control Actions Format SD Default Set		Camera Mode Photo	Režim fotopasti
<b>Information</b> IMEI 860425040584334 Firmware version V1.60.B4 Camera last active 2019-12-19 19:24:20		Photo Burst 1	Sekvence fotografií
		Photo Size 5	Rozlišení fotografií
		Time Lapse Off	Časosběr
		Pir Trigger Normal	Citlivost PIR
		Pir Interval 1m	PIR interval
		Send Mode Instant	Režim odesílání
		Unlimited	
		Video Length 10s	Délka videa
		Video Size 1280x720	Rozlišení videa
		Work Hour 00:00 00:00	Časovač
		<input type="checkbox"/> Enable Work hour timer	
		Attachment Size Low	Kvalita zasílaných fotografií
		Recycle Storage Off	
		Save settings and send to camera	Save settings
		← Back	

Nekonečná  
smyčka SD karty

Obr. 10 Molnus – nastavení  
fotopasti

## Nastavení odesílání na email

Nastavení odesílání na email bez použití cloudu Molnus nebo FOXcloudu můžete realizovat dvěma způsoby.

1. **Přímo na fotopasti s pomocí dálkového ovládání.**
2. **Pomocí programu BMC Config prostřednictvím PC.**

### Příprava

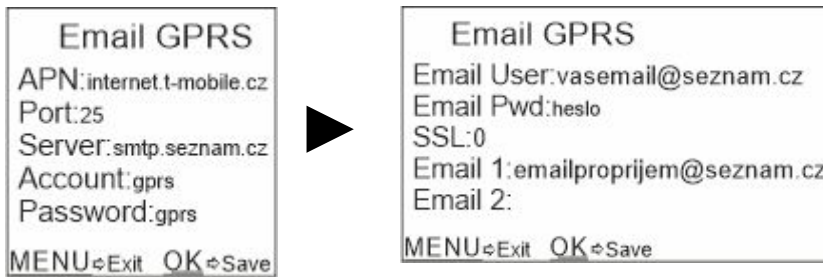
K nastavení budete potřebovat dvě emailové adresy. Jednu emailovou adresu pro SMTP nastavení, která slouží pro odesílání fotek z fotopasti. Odesílající adresu doporučujeme pro fotopast nově založit. Jako druhou adresu můžete použít běžně používaný email.

Nezapomeňte zrušit požadavek PIN kódu SIM karty. Pro zrušení použijte mobilní telefon.

MMS/datová služba mobilního operátora nemusí být vždy na nové SIM kartě aktivní, informujte se na příslušné služby u vašeho operátora.


### Nastavení odesílání pomocí dálkového ovladače

- Zapněte fotopast do režimu TEST a vyčkejte na přihlášení fotopasti do sítě a zobrazení názvu operátora (pokud je vložena SIM karta).
- Klávesou Menu vstupte do nabídky a pomocí šipek nahoru nebo dolů nalistujte výběr **Poslat do Email GPRS**. Pomocí klávesy OK zobrazte nabídku nastavení.
- Šipkou nahoru a dolů listujte mezi nastavovanými parametry. Viz obr. 11.



Obr. 11 Nastavení parametrů

- Šipkou doprava vstupte do nabídky zadání parametrů. Pomocí klávesnice zadejte potřebné parametry. Klavesou \* přepínáte mezi:  
Normal = malými písmeny  
Capital = velkými písmeny  
Symbol = speciálními znaky  
Chybně zadaný znak smažete klávesou šipka nahoru.

Znaky jako je : / @ . \_ napíšete pomocí stisků klávesy  Příklad nastavení APN. Stiskněte klávesu šipka doprava a pomocí klávesnice vložte APN (Pokud není automaticky zadáno).



V závislosti na mobilním operátoru použijte toto nastavení:

### **O2 a Vodafone**

APN: internet

Account: nechte prázdné

Password: nechte prázdné

### **T-mobile**

APN: internet.t-mobile.cz

Account: gprs nebo wap

Password: gprs nebo wap

Pro odesílání lze použít serveru Seznam.cz nebo Centrum.cz.

**Pro seznam:**

Server: smtp.seznam.cz

Port: 25

Email user: fungující účet pro odesílání fotografií na seznam.cz

Email pwd: platné heslo do emailového účtu

SSL: 0

Email 1 – 4: emailové účty pro příjem fotografií

**Pro centrum:**

Server: smtp.centrum.cz

Port: 465

Email user: : fungující účet pro odesílání fotografií na centrum.cz

Email pwd: platné heslo do emailového účtu

SSL: 1

Email 1 – 4: emailové účty pro příjem fotografií

Berte na vědomí, že toto nastavení se může v průběhu času měnit a nemusí být v době prodeje aktuální. Změny a aktuality můžete najít na našem webu [www.eshop-fotopasti.cz/podpora](http://www.eshop-fotopasti.cz/podpora).

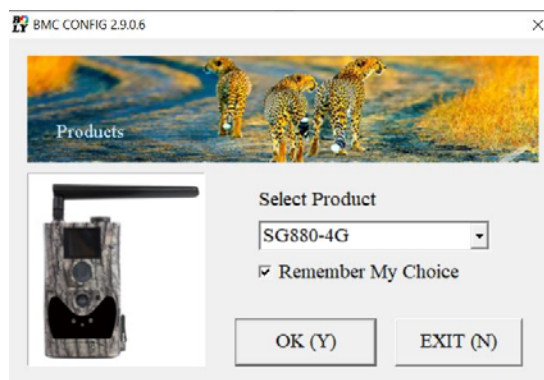
## Nastavení odesílání pomocí PC

Spusťte program **BMC\_CONFIG.exe** viz. obr. 12.

Program stáhnete z internetové adresy  
<http://www.eshop-fotopasti.cz/podpora/>

### Zde naleznete také video návod

V následujících ukázkách bude zobrazeno nastavení mobilního operátora O2 pro službu MMS a datové přenosy GPRS, využívající přístupový bod APN = internet.



Obr. 12 Spuštění BMC CONFIG

Po spuštění programu vyberte model SG880-4G. Pokud zatrhnete volbu Remember My Choice, uložíte nastavení v paměti PC pro příští spuštění. Pokračujte stiskem tlačítka OK. Pro ukončení stiskněte tlačítko EXIT.

**Program BMC CONFIG umožňuje tyto operace:.**

- **1,2 - nastavit MMS/datové přenosy GPRS,**
- **3 - zadat příjemce MMS/Emailů**
- **4 - nastavit běžné nastavení fotopasti.**

BMC CONFIG : For MG984G-36M

Boly Media Communications Co., Ltd. (BMC)

**WAP / Internet Setting**

Select Country: Australia, Austria, Canada, Cyprus, Czech Republic

Select Operator: O2, T-MOBILE, VODAFONE, Others.....

Check WAP / Internet Parameters (L)

**Camera Setting**

Click "Default Setting" button if you don't know how to modify camera parameters !

Default Setting (D)

Change Setting (C)

**Customer Information Setting**

Phone Number 1 : 777 777 777      Receive Email 1 : vasEmail@volny.cz

Phone Number 2 :      Receive Email 2 :

Phone Number 3 :      Receive Email 3 :

Phone Number 4 :      Receive Email 4 :

Attention Please ,The Data Above Will Be Saved In The Following File:

C:\GSM\SG880-4G.TXT

SAVE (Y)      EXIT (N)

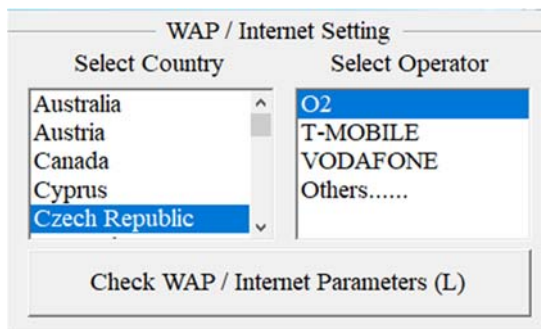
**Obr. 13 Hlavní okno**

**Krok 1 - Nastavení operátora**

Vyberte stát a mobilního operátora SIM karty vložené ve fotopasti.

**Krok 2 - Nastavení SMTP**

Stiskněte tlačítko **Check WAP / Internet Parameters**, viz.



obr.13. Nyní vyplňte údaje, viz. obr. 15.

**Obr. 14** Výběr operátora

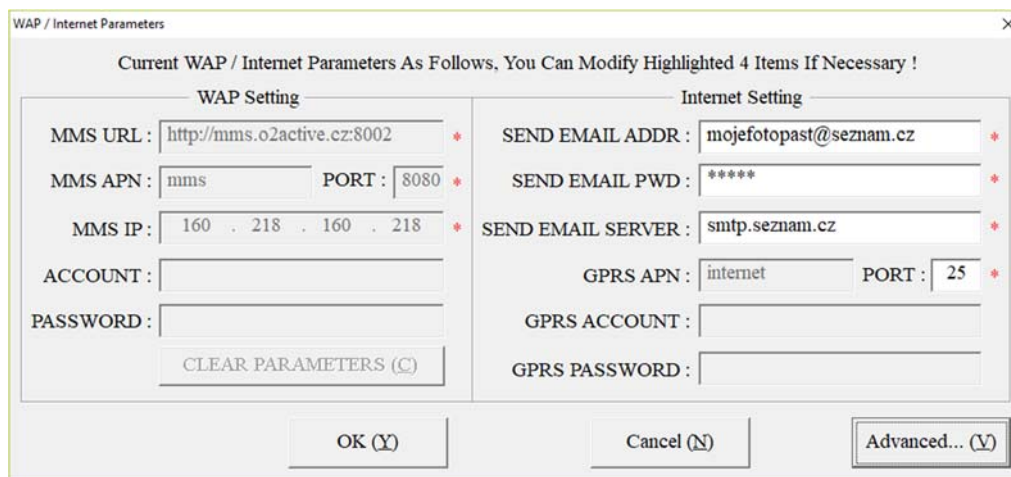
**SEND EMAIL ADDR** = odesílající emailová adresa na seznamu.

**SEND EMAIL PWD** = heslo k výše uvedenému odesílajícímu emailu.

**SEND EMAIL SERVER** = smtp.seznam.cz (platí pro seznam).

**GPRS APN, GPRS ACCOUNT A GPRS PASSWORD NEVYPLŇUJTE**

**PORT = 25.**



**Obr. 15** Nastavení SMTP/MMS



Pro ostatní poskytovatele emailových služeb je nastavení obdobné.

**Příklad nastavení na centrum:**

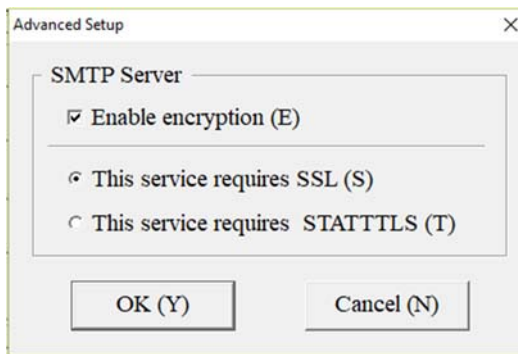
SEND EMAIL ADDR =  
mojefotopast@centrum.cz

SEND EMAIL PWD = heslo  
k výše uvedenému emailu

SEND EMAIL SERVER =  
smtp.centrum.cz

**GPRS APN, GPRS ACCOUNT  
A GPRS PASSWORD  
NEVYPLŇUJTE**

PORT = 465



Obr. 16 Nastavení SMTP - kryptování

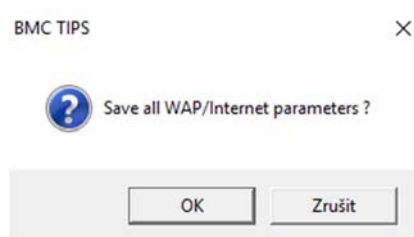
Nyní klikněte na tlačítko **Advanced** na Obr. 15 a zatrhněte volbu **Enable encryption**

a zatržítko **This service requires SSL**, viz. obr 16. Potvrďte OK.

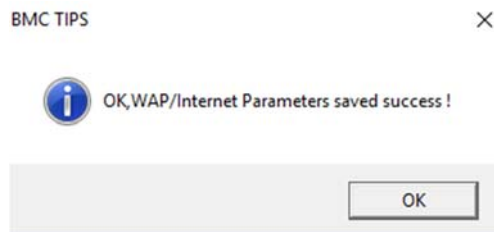
(tento krok platí pouze pro Gmail a emailové služby s podporou kryptování).

*Nastavení se v průběhu času ze strany operátora nebo poskytovatele emailové služby může změnit.*

Nyní nastavení uložte kliknutím na tlačítko OK, viz Obr 15. Zobrazí se hlášení *Save all WAP/Internet parameters ?* Stiskněte na tlačítko OK.



Následně vám program oznámí úspěšné uložení zadaných dat. *OK, WAP/Internet Parameters saved success !* Stiskněte OK.



### Krok 3 – Nastavení příjemce emailů/MMS

Obr. 17 Nastavení příjemců SMTP/MMS

Do pole Receive Email 1 doplňte libovolnou emailovou adresu, na kterou bude fotopast zasílat záznamy. Další emaily můžete doplnit do polí 2-4. Pro zasílání MMS na mobilní telefon doplňte mobilní čísla 1-4. Viz. obr. 17.

### Krok 4 – Nastavení režimu odesílání

Klikněte na tlačítko Change Setting v hlavním okně, viz. obr 13. Zobrazí se okno s nastavením veškerých funkcí fotopasti. Tyto funkce lze také nastavit ručně přímo v menu fotopasti. Detailněji se můžete s těmito funkcemi seznámit v kapitole **Nabídka nastavení (menu)**.

Pro dokončení nastavení odesílání je nutné nastavit dvě funkce na obr. 18.

**Send To (Poslat do)** nastavuje způsob odesílání fotografií:

- **Phone [MMS]** zasílání MMS na mobil (dražší provoz),
- **Email[MMS]** zasílání MMS na email (dražší provoz),

- **Email[GPRS]** zasílání obrázků přes internet,
- **Molnus** zasílání obrázků přes internet na cloud Molnus.

**Send Mode (Režim odesílání)** nastavuje režim odesílání:

- **Daily Report** - denní přehled. Fotopast bude posílat v nastavený čas přehled o pořízených záznamech formou emailu nebo SMS. Nastavte čas **Send Time**, kdy má fotopast přehled zasílat.
- **Instant** - okamžité odesílání fotografií po uložení na SD kartu. Nastavte limit **Max Number** pro omezení počtu odeslaných záznamů za den. UNLIMITED = bez omezení. 00 = neposílat.
- **Off** - vypnuté GSM přenosy, fotopast nic nezasílá.

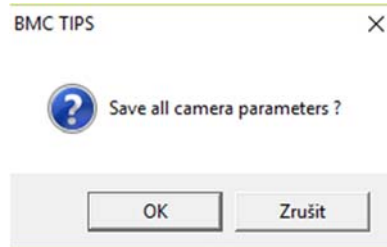
The screenshot shows the 'Camera Setting' window with the following settings:

- Language: Czech
- Camera Mode: Photo
- Security Mode: OFF
- Camera Position: OFF
- Time Lapse: OFF
- PIR Trigger: Normal
- PIR Interval: 35 Min
- SMS Control: ON
- Photo Size: 18(D)/14(N)
- Photo Burst: 1 Photo
- Video Size: 720P
- Recycle Storage: OFF
- Gps: OFF
- Attachment Size: Low
- Video Length: 10 Sec
- Game Call: OFF
- H: 00, M: 00
- Replay Time: OFF
- Set Clock: (SYSTEM TIME) [checked]
- Add Audio: [disabled]
- Work Hour: OFF
- Start Time: 00 : 00
- Stop Time: 00 : 00
- Work Day:
  - Select All
  - Sunday
  - Monday
  - Tuesday
  - Wednesday
  - Thursday
  - Friday
  - Saturday
- Send To:
  - Phone [MMS]
  - Email [MMS]
  - Email [GPRS]
  - Molnus
- Send Mode:
  - Manual
  - Daily Report
  - Instant
  - Off
- Send Time: 00 : 00
- Max Number: 10

Buttons: OK (Y), Cancel (N)

Obr. 18 Nastavení režimu odesílání

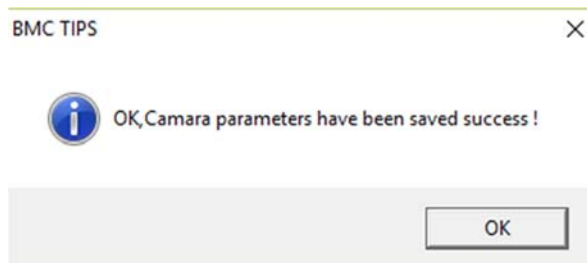
Nyní nastavení uložte kliknutím na tlačítko OK. Viz. obr. 18. Zobrazí se dialog s potvrzením *Save all camera parameters ?* Stiskněte na tlačítko OK.



Následně vám program oznámí úspěšné uložení zadaných dat.

*OK, Camera parameters have been saved success!*

Stiskněte OK.



### Krok 5 – Vygenerování nastavení

Posledním krokem je vygenerování vašeho nastavení na SD kartu.

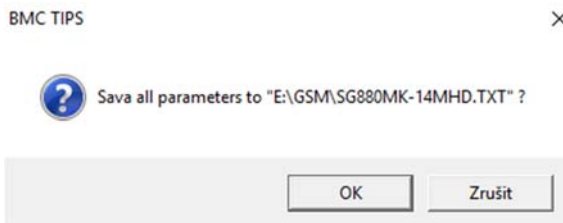
Vložte SD kartu do čtečky karet PC. Alternativně můžete připojit fotopast k počítači pomocí dodaného USB kabelu. Fotopast ponechte vypnutou a připojte oba konce kabelu. Fotopast po připojení pípne a na LCD uvidíte hlášení MASS STORAGE.

1. Stiskněte na šipku výběru cesty pro uložení konfigurace a vyberte připojenou SD kartu. V závislosti na konfiguraci vašeho PC se může SD karta přihlásit pod jinou jednotkou (písmenem).
2. Stiskněte na tlačítko SAVE. Program se vás dotáže, zda má opravdu uložit konfiguraci na dané umístění. Klikněte na OK, viz. obr. 19.



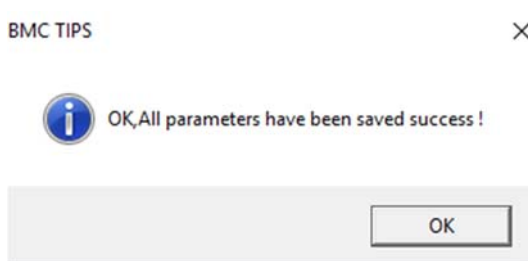
Obr. 19 Generování nastavení na SD kartu

Program konfiguraci uložil na místo, které jste vybrali. Úspěšná konfigurace je oznámena hlášením *OK, All parameters have been saved success!* Potvrďte OK.



Obr. 20 Potvrzení uložení

Zkontrolujte, zda jste umístění vybrali správně. Pokud otevřete jednotku SD karty, uvidíte složku GSM a v ní soubor SG880-4G.TXT.



### Manuální odeslání – test nastavení

Fotopast umožňuje spustit testovací funkci, která zahájí odesílání zkušebního snímku.

1. Klávesou **OK** zobrazíte poslední záznam. Pokud na SD kartě není žádný záznam, můžete jej ručně vytvořit stiskem klávesy **šipka vpravo**.
2. Nyní na obrazovce vidíte záznam, stiskněte **Menu**. Zobrazí se obrazovka, viz obr. 21. V našem případě je nastaven režim odesílání přes internet na email. Test zahájíte stiskem **OK**.



Obr. 21 Test odesláním

3. Test se spustí s hlášením Přenos zahájen, následně je zobrazeno Odesílám.... Pokud je vše správně nastaveno, fotopast napíše **Odesláno úspěšně**. Problém je ohlášen chybou Error.

Před samotnou zkouškou doporučujeme udělat tyto věci:

1. Vložte simkارتu do mobilního telefonu a vyzkoušejte zda jste schopni se připojit na internet načtením například vyhledávače seznam.cz. Pokud fotopast nastavujete v režimu MMS, vyzkoušejte odeslat zkušební MMS z telefonu.
2. Ověřte funkčnost odesílající emailové schránky. Pokud se Vám podaří do schránky přihlásit, je vše v pořádku.
3. Ověřte, zda na úvodní obrazovce vidíte sílu signálu.

## **SMS dálková správa**

Dálková správa umožňuje vzdálenou administraci fotopasti prostřednictvím SMS povelů. Tyto povely lze na fotopast zasílat přímo jako SMS zprávy, viz **tabulka sms povelů**, nebo pomocí aplikace pro OS android, kterou můžete stáhnout na Android marketu nebo na adrese <http://www.eshop-fotopasti.cz/podpora>.

Použití aplikace je velice snadné a rychlé. Aplikaci lze nainstalovat na všechna mobilní zařízení s podporou OS Android.

Pro správné pochopení doporučujeme pročíst celou kapitolu SMS dálková správa.

Pokud jste doposud vaši fotopast nenastavili pro přenosy na mobil/email nebo cloudu Molnus, můžete tak učinit podle předešlých kapitol:

**Odesílání fotografií na Molnus str. 20 - 25**

**Nastavení odesílání na MMS/emailů str. 26 - 37**

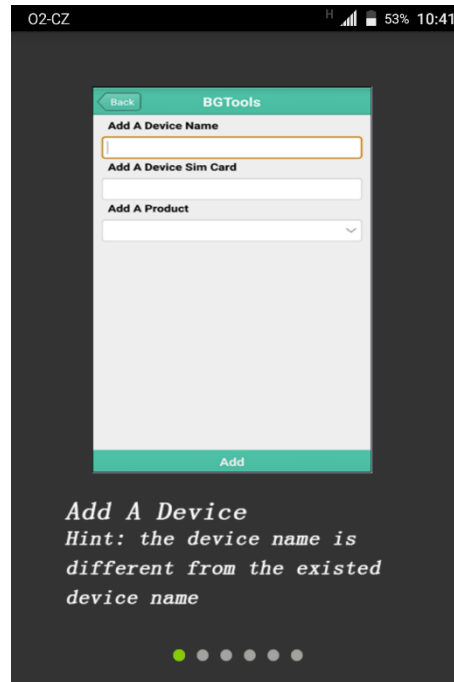
Další možností je nastavit fotopast prostřednictvím dálkové správy.

Na fotopasti je nutné zapnout funkci Dálková správa = zapnuto.

**Upozorňujeme, že dálková správa klade vysoké požadavky na napájení. 4G modem fotopasti je neustále připojen do mobilní sítě.**

## 1. Spusťte aplikaci

Při prvním spuštění aplikace projed'te všechny screeny a označte enter v pravém spodním rohu.

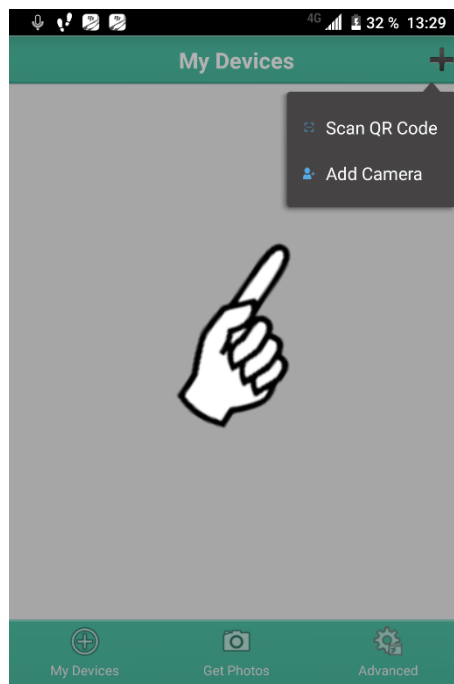


Obr. 22 Obrazovka prvního spuštění

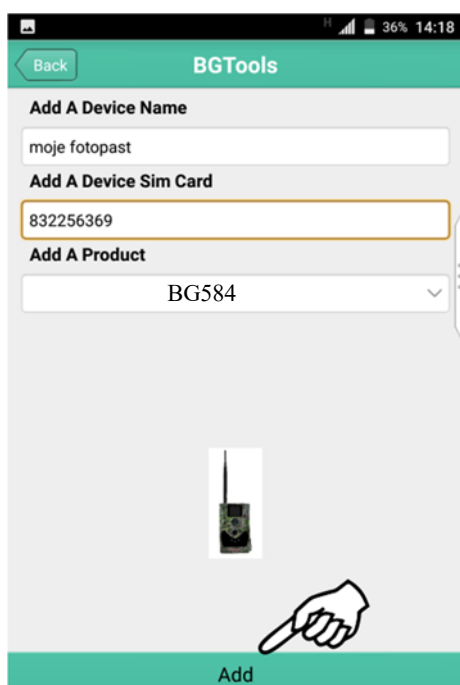


## 2. Přidejte fotopast

V pravém horním rohu stiskněte na ikonu + a zvolte Add Camera. Viz obr. 23.



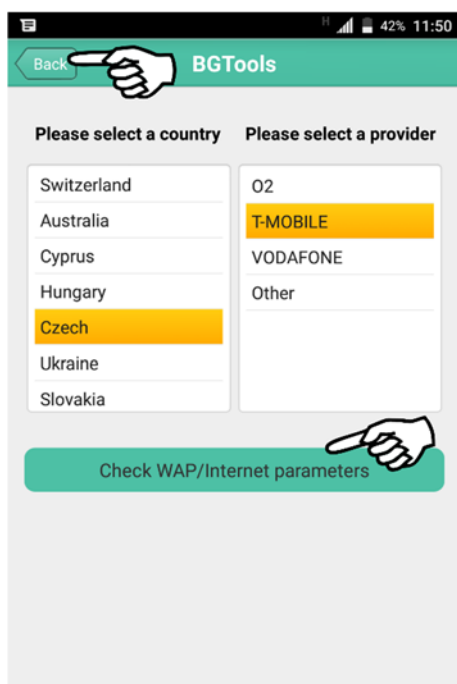
Obr. 23 Přidání zařízení



## 3. Zadejte mobilní číslo

Zadejte název fotopasti a mobilní číslo sim karty, která je vložena ve fotopasti. Dále vyberte ze seznamu model fotopasti BG584. Pokračujte označením tlačítka Add. Viz obr. 24.

Obr. 24 Vložení mob. čísla



Obr. 25 Návrat na hlavní obrazovku

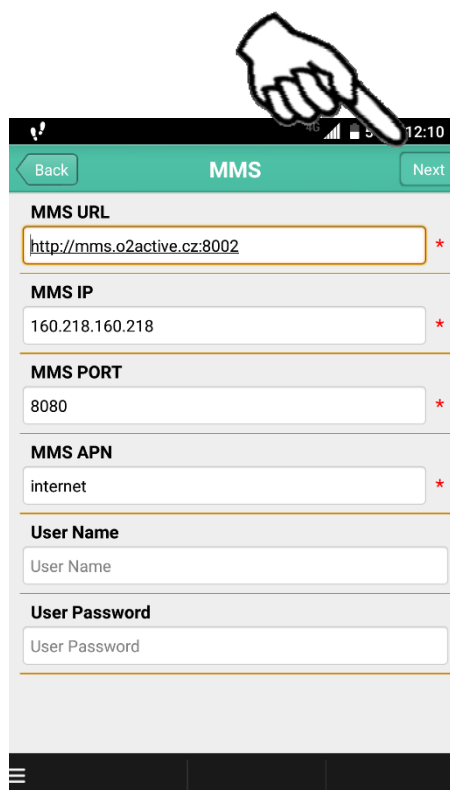
## 5. Nastavení MMS

Aplikace podle předchozího výběru operátora Obr. 25 vygenerovala nastavení pro zasílání MMS Obr 26. Pro pokročování stiskněte Next. Tímto jsou MMS přenosy nastaveny.

## 4. Dokončení

Označte tlačítko Back pro návrat na hlavní obrazovku. Viz obr. 25.

Pokud jste doposud nenastavili odesílání MMS, cloud nebo datové přenosy, můžete tak učinit pomocí této aplikace. **Postupujte dle bodů 5 – 6. Jinak pokračujte na bod 7 Hlavní obrazovka.**



Obr. 26 Nastavení MMS

## 6. Nastavení datových přenosů na email

Podle Obr. 27a vyplňte následující údaje.

Srolujte obrazovku na konec a stiskněte na tlačítko Advance a podle potřeby zatrhněte Enable encryption and This service requires SSL, Obr 28.

Následně označte tlačítko Next.

Tímto jsou nastaveny všechny potřebné údaje pro odesílání MMS nebo obrázků na email. Změnit režim odesílání nebo upravit příjemce můžete pomocí volby Setting, viz Obr. 28.

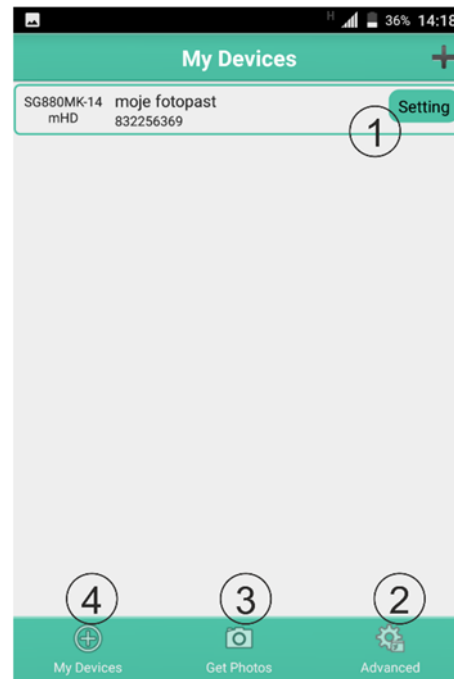
Obr. 27a Nastavení datových přenosů



Obr. 27b Nastavení datových přenosů

## 7. Hlavní obrazovka

- Tlačítkem Setting označeným číslem 1 lze na dálku konfigurovat nastavení fotopasti, včetně úprav GPRS/MMS přenosů.
- Pomocí ikony Advanced označenou číslem 2 lze provést formát SD karty.
- Označením ikony Get Photos, číslovka 3, vyžádáte zaslání fotografie.
- Ikona My Devices slouží pro návrat na tuto Hlavní obrazovku.



Obr. 28 Hlavní obrazovka

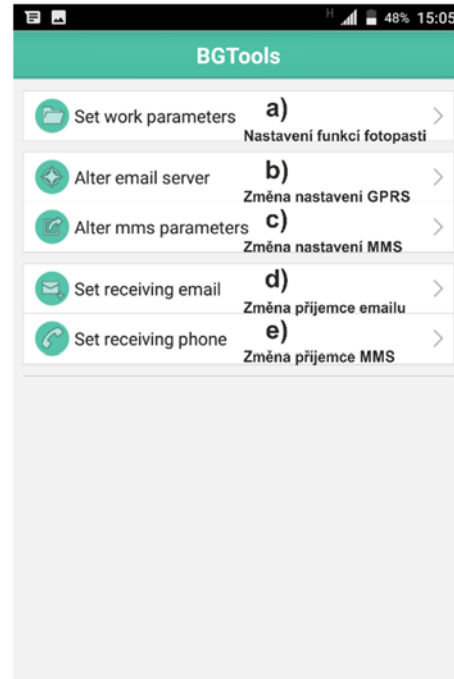
Nyní si všechny možnosti Hlavní obrazovky detailněji popíšeme.

## 1. Tlačítko Setting.

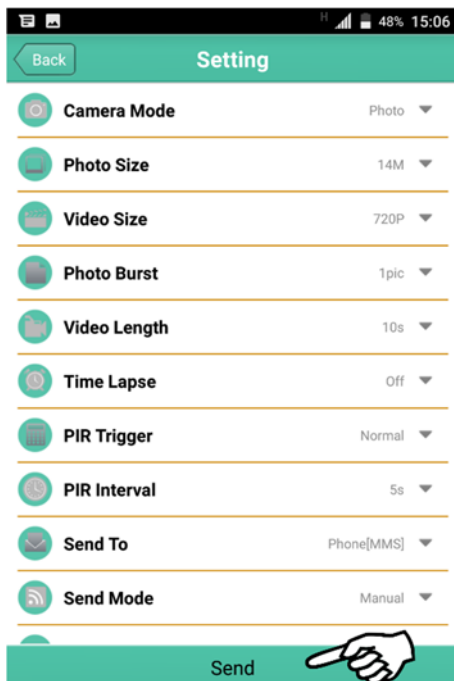
Po označení tlačítka Setting viz, obr. 25, se zobrazí seznam operací, které lze provést.

- a) Nastavení funkcí fotopasti
- b) Změna nastavení GPRS
- c) Změna nastavení MMS
- d) Změna příjemce emailu
- e) Změna příjemce MMS

Nyní popíšeme jednotlivé obrazovky a) – e).



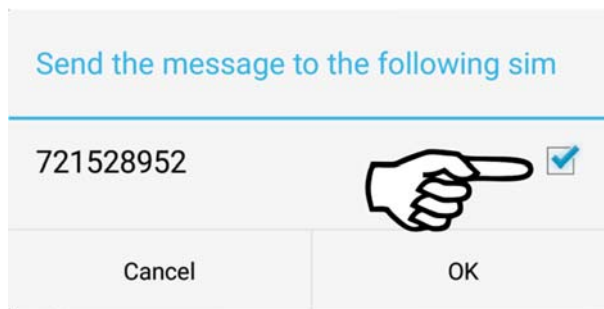
Obr. 29 Seznam možností



### a) Nastavení funkcí fotopasti

Pomocí nabídky setting můžete změnit nastavení fotopasti. Mějte na paměti, že je nutné nastavit všechny položky na obrazovce. V opačném případě můžete nechtěně změnit současné nastavení. Požadavek odešlete označením tlačítka Send. Viz obr. 30. Nezapomeňte zatrhnout čtvereček na který upozorňuje ukazatel ruky a označit OK, viz obr. 31.

Obr. 30 Nabídka Setting



Obr. 31 Potvrzení mobilního čísla

### b) Změna nastavení GPRS

Postupujte podle bodu 6. **Nastavení datových přenosů na email** str. 43.

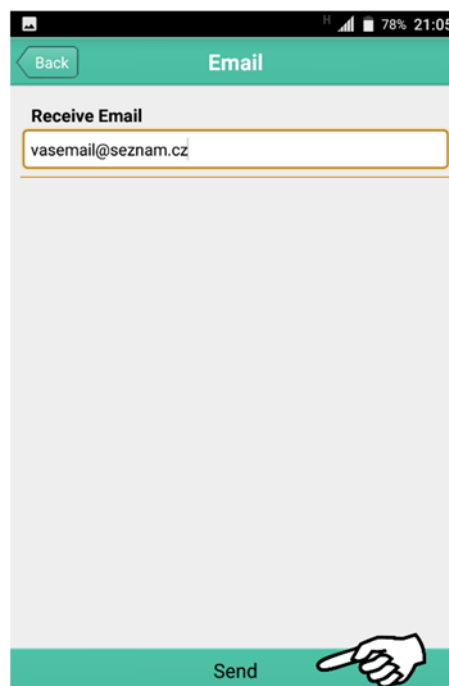
### c) Změna nastavení MMS

Postupujte podle bodu 5. **Nastavení MMS** str. 42.

### d) Změna příjemce emailu

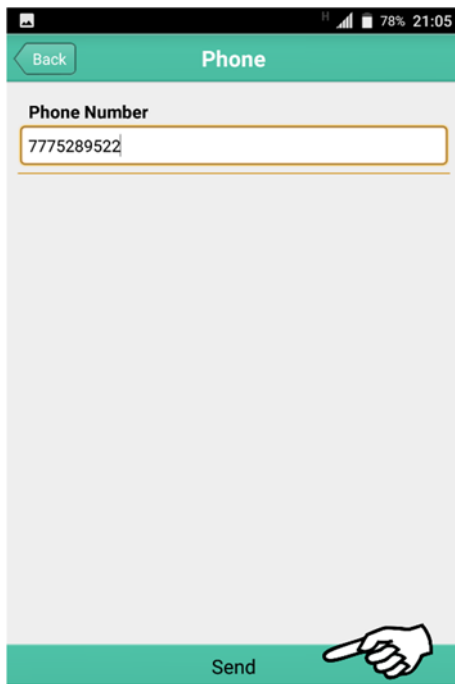
Do pole Receive Email vložte emailovou adresu, kterou si přejete modifikovat. Vložit lze pouze jedna adresa. Pokud si přejete vložit více adres, použijte SMS povel z tabulky SMS povelů.

Povel odešlete označením tlačítka Send obr. 32 a potvrzením telefonního čísla, viz obr. 31.



Obr. 32 Změna emailu

## e) Změna příjemce MMS



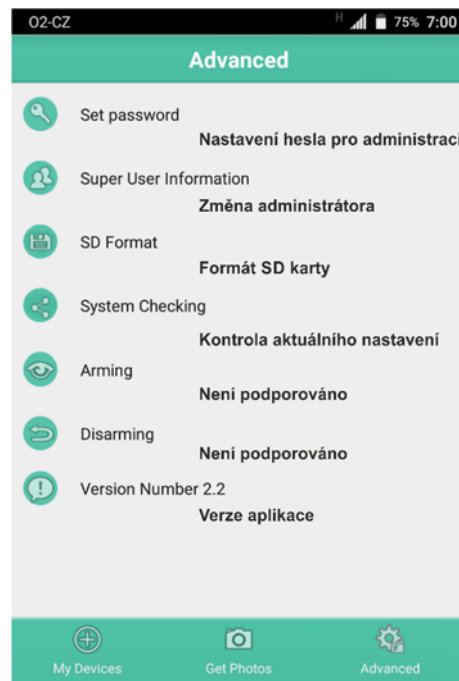
Do pole Phone Number vložte mobilní číslo, které si přejete modifikovat. Vložit lze pouze jedno číslo. Pokud si přejete vložit více čísel, použijte SMS povel z tabulky SMS povelů.

Povel odešlete označením tlačítka Send obr. 33 a potvrzením telefonního čísla, viz obr. 31.

Obr. 33 Změna mobilního čísla příjemce

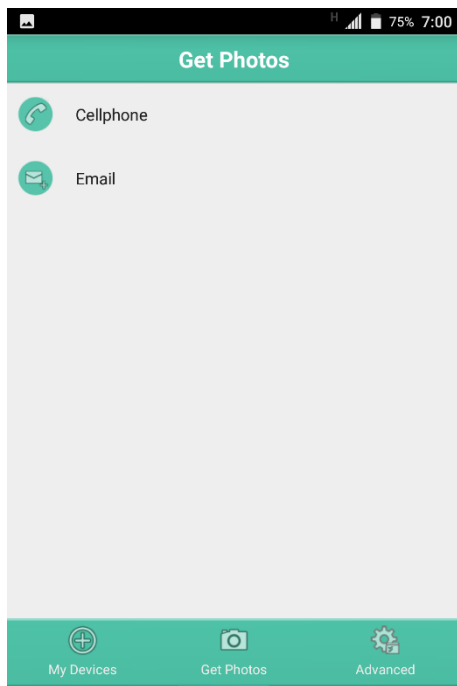
## 2. Ikona Advanced

Pomocí obrazovky Advanced lze Formátovat SD kartu v případě, že je zaplněna a v poslední řadě poslat na fotopast požadavek na odeslání aktuálního nastavení. **Změna administrátora a nastavení hesla pro administraci není podporována.**



Obr. 34 Advanced

### 3. Ikona Get Photos

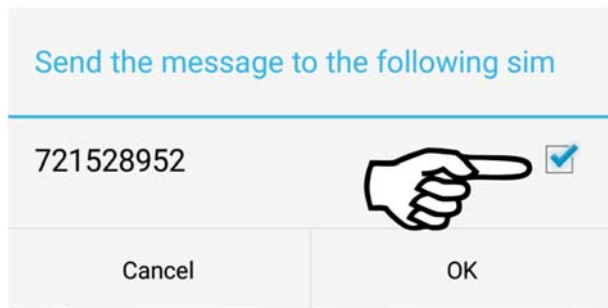


Prostřednictvím obrazovky Get Photos si můžete nechat na vyžádání zaslat MMS nebo obrázek na email prostřednictvím dat.

Pokud fotopast používáte v režimu GPRS, přenos dat, použijte výhradně volbu Email. Volba CellPhone je určena pro službu MMS.

Odeslání požadavku je nutné potvrdit zatržením čtverečku a označením tlačítka OK, viz obr. 36.

Obr. 35 Vyžádání fotografie



Obr. 36 Potvrzení mobilního čísla



**Tabulka SMS povelů**

Dle tabulky SMS povelů můžete na fotopast zasílat požadavky v běžné sms zprávě.

Funkce	SMS povel
Nastavení MMS	#m#http://mms.o2active.cz:8080#160.218.160.218#8080 #mms#učet#heslo# (příklad nastavení pro O2, nevyplňujte účet a heslo) Pro T-Mobile je třeba vyplnit účet = gprs, heslo =gprs
GPRS Nastavení	#s#fotopast@gmail.com#heslo#465# internet#smtp.gmail.com#účet#heslo#o# (příklad nastavení pro O2, nevyplňujte účet a heslo) Pro T-Mobile je třeba vyplnit účet = gprs, heslo = gprs
Přidání/odebrání mobilního	#n#mobil1#mobil2#mobil3#
Přidání/odebrání emailů	#r#email1#email2#email3#
Vyfoť snímek!	#t# (zaslání na mobil) #t#e# (zaslání na email přes GPRS)
Poslat nastavení fotopasti	#L#
Formát SD karty	#f# smaže SD kartu
<p><b>Každý níže uvedený SMS povel změny v nastavení musí začínat direktivou #e#.</b> Následuje povel s parametrem pro změnu nastavení fotopasti ukončený znakem # . Zápis umožňuje do jedné sms zapsat více povelů oddělených znakem # .</p> <p>Následující příklad změní prodlevu PIR na 5 minut, nastaví rozlišení fotek 5 mpx a aktivuje časovač od 18:00 do 7:00.</p> <p>#e#i5m#s5#hon18:00-7:0#</p>	

Nastavení fotopasti	Povel	Možné parametry povelu
	c: Režim snímání	cv – video/cp – fotografie
	s: Rozlišení fotog.	s5 – 5mpx/s8 – 8mpx
	f: Rozlišení video	fl – VGA/ fh – 720p/ ff -1080p
	b: Sekvence foto	b1/b2/b3
	v: Délka video	v34 – (34 minut)
	t: Nastavení hodin	t – nastaví hodiny dle operátora
	l: Časosběr	11h – (jedna hodina) 15m – (5 minut)
	q: Velikost přílohy	ql - nízká qn - normální qh - vysoká
	r: Smyčka SD karty	roff – vypnuto ron - zapnuto
	p: Citlivost PIR	pL – nízká pn – normální ph – vysoká po – PIR vypnuto
	i: Prodleva PIR	i40m – prodleva 40 minut i20s – prodleva 20 sekund
	m: Poslat do	mp – mobil[MMS] me – email [MMS] mg – email[GPRS] mm - Molnus
	h: Časovač	hon06:00-18:03 nastaví čas 06:00 až 18:03
	e: Režim odesílání	ei100 – okamžitě bez limitu ei10 – okamžitě s limitem 10 ed18:03 – denní přehled bude zaslán vždy v 18h:03min em – manuálně eo – vypnuto
z: SMS správa	zon – SMS správa aktivní zoff – SMS správa vypnuta	

---

	o: Pozice	oa – pozice A ob – pozice B

## **Dodatky**

### **Ukládání záznamů na SD kartu**

Fotografie a videa jsou ukládány na paměťovou kartu do složky DCIM/100BMCIM. Fotografie naleznete ve formátu IMAG0001.JPG, videa jako IMAG00002.AVI. Fotografie jsou rozpoznatelné pomocí přípony .JPG, videa mají příponu .AVI.

### **Zjednodušené EU prohlášení o shodě**

#### **Likvidace**

Symbol přeškrtnutého kontejneru na výrobku, v literatuře nebo na obalu znamená, že v EU všechny elektrické a elektronické přístroje, baterie a akumulátory musí být uloženy do tříděného odpadu po ukončení jejich životnosti. Nevyhazujte tyto výrobky do netříděného komunálního odpadu.

### **ZJEDNODUŠENÉ EU PROHLÁŠENÍ O SHODĚ**

Tímto Boly Media Communications (shenzhen) Co., Ltd. prohlašuje, že typ rádiového zařízení FOXcam SG880-4G je v souladu se směrnicí 2014/53/EU. Úplné znění EU prohlášení o shodě je k dispozici na těchto internetových stránkách:

<http://www.eshop-fotopasti.cz/ce>

## Záruka

Výrobce ručí za bezvadný stav zboží, kvalitu zpracování a použitých dílů po dobu trvání záruční lhůty 24 měsíců. Pokud se při běžném používání s odpovídající péčí o zařízení vyskytnou neočekávané výrobní vady, které by mohly omezit nebo dokonce vyloučit funkčnost zařízení, výrobce se zavazuje tyto vady odstranit na vlastní náklady, bez poplatku.

Záruční opravu je možné uplatnit pouze s platným dokladem o koupi zboží, opatřeným datem nákupu. Před odesláním výrobku k reklamaci kontaktujte nejprve svého prodejce, který určí povahu problému produktu v platné záruční době.

V žádném případě výrobce, dovozce ani prodejce nenese odpovědnost za: vzniklé škody, ušlý zisk, ztrátu dat a očekávaných investic. Zároveň nelze požadovat náhradu za poškození jiného zařízení nebo zařízení třetí osoby a nemožnost použití zařízení v důsledku neočekávaných událostí. Dále nelze požadovat náhradu přesahující cenu zařízení dle aktuálního ceníku bez náhrady manipulační a poštovních nákladů.

Zařízení předávejte na reklamaci nebo pozáruční servis vždy v přiměřené čistotě s demontovaným popruhem. V opačném případě může být zařízení na náklady majitele odesláno zpět.

## Příloha II. TECHNICKÁ SPECIFIKACE

<b>Snímací senzor</b>	5 MP barevný CMOS, 24 MP interpolovaně
<b>Objektiv</b>	F/NO=2.2 FOV (zorné pole záběru) = 60°
<b>PIR záběr</b>	18 metrů
<b>LCD obrazovka</b>	1.5" LCD
<b>Paměťová karta</b>	8 MB až 32 GB
<b>Rozlišení foto</b>	24 – 8 MPx
<b>Rozlišení video</b>	1080p(1920x1080) 720p (1280x723) VGA (640x483)
<b>PIR čidlo</b>	Multizónové
<b>Citlivost PIR</b>	nastavitelná (High/Normal/Low)
<b>Rychlost odezvy</b>	0.7 sec
<b>Hmotnost</b>	0.30 kg
<b>Provozní/skladovací teplota</b>	-20 - +60°C / -30 - +70°C
<b>Prodleva</b>	1s – 60 min.
<b>Sekvence fotografií</b>	1–3
<b>Délka videosekvence</b>	1–60 sec
<b>Napájení</b>	8×AA (Doporučeno) nebo 4×AA
<b>Odběr při střežení</b>	< 0.25 mA (<6 mAh/Den)
<b>Spotřeba</b>	>500 MMS při použití 8ks AA baterií
<b>Upozornění vybitých baterií</b>	LED Indikátor/ posláni upozornění
<b>Záznam zvuku</b>	Ano
<b>Upevnění, instalace</b>	Popruh, lano, nebo lanový zámek
<b>Rozměry</b>	140x87x55 mm
<b>Provozní vlhkost</b>	5% - 90%
<b>Certifikáty</b>	FCC, C E, RoHS

**Příloha III. OBSAH BALENÍ**

Název položky	MNOŽSTVÍ
FOTOPAST	1
DÁLKOVÝ OVLADAČ	1
USB KABEL	1
Vrut	1
POPRUH	1
UŽIVATELSKÝ MANUÁL	CZ SK
ANTÉNA	1

Výhradní dovozce pro ČR a SK  
**FOXcam, s.r.o.**  
Lesní 922  
675 71 Náměšť nad Oslavou

**Kontakt:**  
**Mob: 721 528 952**  
**E-mail: [info@eshop-fotopasti.cz](mailto:info@eshop-fotopasti.cz)**

Dostupné programy pro fotopasti FOXcam a ScoutGuard na:  
[www.eshop-fotopasti.cz/podpora](http://www.eshop-fotopasti.cz/podpora)  
**zde naleznete také video návody**